

# HESTENS ORM







# Hestens orm:

## Denne folder handler om indvoldsorm hos hest:

Indvoldsorm hos hest er almindeligt forekommende, og når de er til stede i stort antal, kan de påvirke hestens helbred og velfærd.

Ormene kan beskadige tarmslimhinden og påvirke mængden af optagne næringsstoffer.

Dette kan resultere i kolik, nedsat præstation, diarré, afmagring og i værste tilfælde også død.

Man regner med, at alle heste har orm på et eller andet niveau. Vi kan ikke rense hesten totalt for orm, men vi kan begrænse antallet, så de ikke påvirker hestens helbred negativt.

Indhold:

- Hestens orm
- Hvordan stilles diagnosen
- Behandling af orm
- Forebyggelse

# Hestens orm:



## Små strongylider:

- De mest almindeligt forekommende strongylider hedder cysthostomer. Hesten optager dem fra miljøet, for eksempel fra folden, gødning eller fra strøelsen.
- Efter optagelse borer larverne sig ind i tarmslimhinden og enten går de i dvale eller også forlader de slimhinden igen og udvikler sig færdige til fuldt voksne orm.
- Ved temperaturstigninger om foråret kan larverne bryde ud samtidigt og forvolde skader i tarmvæggen, der kan føre til væggtab, diarre, kolik og i værste tilfælde chok og død.
- Hvis de ikke behandles, kan de indkapsle sig i tarmen, hvor de ikke længere kan nås med ormemedlerne.



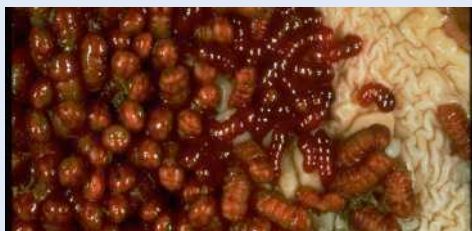
## Blodorm:

- Blodormen (*Strongylus vulgaris*) er ikke så ofte forekommende som de små strongylider, men den er alvorlig for hesten, da larverne kravler ud i tarmens blodkar, hvor de forvolde skader og de kan også give anledning til blodpropper.



## Bændelorm:

- De fleste heste eksponeres jævnligt for bændelorme-æg i deres omgivelser og infektioner er almindeligt forekommende i ældre eller meget unge heste.
- Svære infektioner kan medføre skader i tarmslimhinden, kolik, forstoppelse, tarmsprængning, blodtab og dårlig trivsel.
- Lettere infektioner er almindelige og giver sjældent anledning til tydelige sygdomstegn.
- Gødningsundersøgelser vil kun påvise bændelorm, hvis hesten er voldsomt inficeret.



## Mavebremser:

- Mavebremsernes larver overvintrer i maveslimhinden og udskilles herefter med gødningen og udklækkes i løbet af sommeren.
- De giver sjældent de store symptomer, men kan dog i sjældne tilfælde forvolde alvorlig skade på maveslimhinden.



## Haleorm:

- Haleormen (*Oxyuris equi*) lever i stortarmen og lægger sine æg ude omkring endetarmsåbningen.
- Æggene findes sjældent i en gødningsprøve men de kan føre til voldsom kløe for hesten.



## Stor spoleorm:

- Den store spoleorm (*Parascaris equorum*) er primært et problem hos ungheste, da hestens immunsystem gradvist beskytter de ældre heste.
- Larverne optages fra miljøet og vandrer gennem lungerne og tilbage til tarmen. Det kan give symptomer som vægttab, udspilet bug, forstoppelse, kolik og i værste tilfælde død.



## Trådorm:

- Trådorm er primært et problem hos føl.
- Føllene kan blive smittet fra hoppen i drægtigheden og via råmælken, så man kan undersøge og behandle den drægtige hoppe for at forebygge det.
- Larverne vandrer fra tarmen gennem lungerne og synkes tilbage ned i tarmen, hvor de kan forårsage skader, der ses som diarre hos det unge føl.





# Hvordan stilles diagnosen

I Danmark er ormemedler receptpligtige og kan kun udskrives af dyrlægen, hvis der er stillet en diagnose for orm. Diagnosen stilles ved hjælp af en gødningsprøve.

De voksne orm i tarmen producerer æg, som udskilles med gødningen og tælling af disse æg giver et billede af hestens ormebyrde.

FEC står for Fecal Egg Count (ægtælling i gødningen) og giver et udtryk for hvor mange ormeæg, der findes per gram gødning (EPG = Eggs Per Gram).

Undersøgelsen udføres af din dyrlæge eller på et godkendt laboratorium.

Frisk afsat gødning opsamles i for eksempel en plastbeholder eller en plastikhandske og indleveres til din dyrlæge eller sendes til laboratorium hurtigst muligt.

Dyrlægen vil ud fra resultatet beslutte om det er nødvendigt at behandle afhængigt af hestens alder, sundhedstilstand og kendskab til opstaldningsstedet.



# Behandling af hestens orm:

Der findes forskellige ormemedler og i tabellen her kan du se, hvad der virker mod hvilke orm:

	Ivermectin	Moxidectin	Ivermectin/ Praziquantel	Moxidectin/ Praziquantel	Pyrantel	Praziquantel	Fenbendazol	Mebendazol
Cyathostomer	✓	✓	✓	✓	✓	✗	✓	✓
Indkapslede cyathostomer	✗	✓	✗	✓	✗	✗	✓	✗
Blodorm	✓	✓	✓	✓	✓	✗	✓	✓
Store spolorm	✓	✓	✓	✓	✓	✗	✓	✓
Bændelorm	✗	✗	✓	✓	✓	✓	✗	✗
Mavebremsler	✓	✓	✓	✓	✗	✗	✗	✗
Haleorm	✓	✓	✓	✓	✓	✗	✓	✓
Trådorm hos føl	✓	✗	✓	✗	✗	✗	✓	✗

For at opnå den ønskede effekt er det vigtigt at kende hestens vægt, så man doserer ormemedlet korrekt.

Doseringsprøjten indstilles til den korrekte dosis, placeres oven på hestens tunge og trykkes i bund. Vær sikker på at hesten sluger det.





# Resistens – hvad er det?

Parasitter kan blive resistente over for ormemedler, hvilket betyder at ormemedlerne så ikke længere virker.

## **Dette kan skyldes forskellige forhold som for eksempel:**

- Unødvendig behandling
- For hyppig behandling
- Gentagen brug af samme type ormemedel
- Underdosering (forkert vægt, forkert dosering, ormemedel spyttes ud)

Man kan undersøge for resistens ved at tage gødningsprøver før og efter behandling og måle effekten af behandlingen.

Resistens kan også opdages ved at ormemedlet ikke virker som forventet.

**Udvikling af resistens er uheldigt og bør undgås. Derfor er det vigtigt at stille diagnosen og følge dyrlægens anvisning for behandling.**



# Forebyggelse:



Voksne indvoldsorm udskiller æg via gødning til folden. Her udgør æggene en smittekilde for andre heste.

## **Ormebyrden på folden kan reduceres ved at følge nedenstående råd:**

- Fjern jævnlgt gødning fra folden.
- Brug aldrig hestegødning til gødsning af græsfolden.
- Skift fold med jævne mellemrum.
- Behandling af heste med høj udskillelse af æg.

## **Håndtering af nye heste**

Når nye heste kommer til flokken, er det ikke altid muligt at kende til deres status for ormebehandling. Der bør derfor laves tiltag for at undgå at der ikke introduceres resistente orm i flokken.

# Effektiv kontrol af hestens orm - opsummering:

- 1) Lav gødningsundersøgelser med jævnlige mellemrum, for eksempel forår og efterår.
- 2) Test for resistens en gang imellem
- 3) Kend hestens vægt og giv korrekt dosis af ormemedlet
- 4) Fjern gødning fra folden og skift fold med jævne mellemrum
- 5) Hav fokus på orm, når der introduceres nye heste i flokken

**Ring til din dyrlæge, hvis du er i tvivl om hvordan du bedst håndterer orm i din stald**



